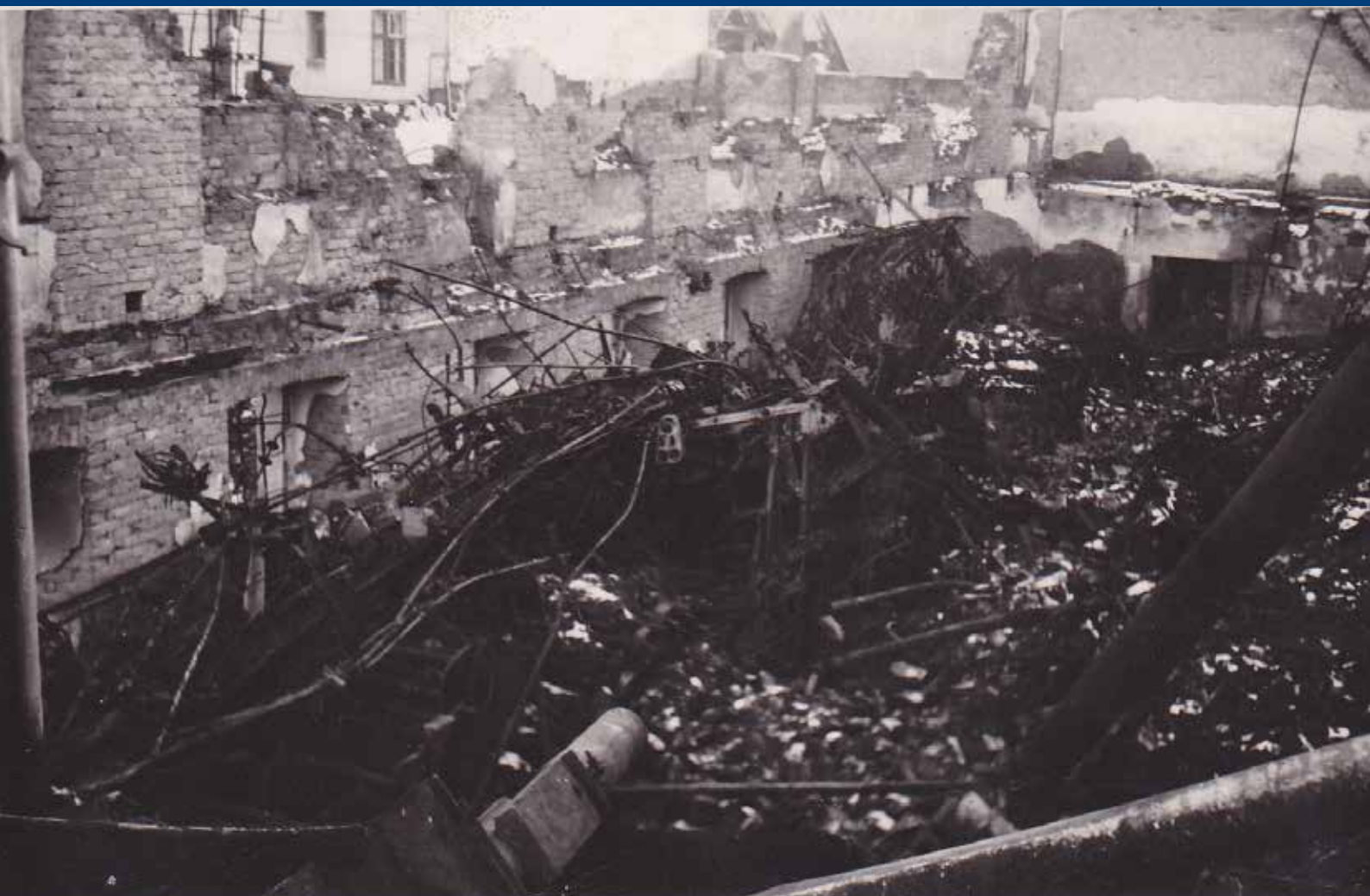


Technické muzeum v Brně ve spolupráci s Archivem města Brna a Katedrou historie Pedagogické fakulty Masarykovy univerzity v Brně pořádá odborný seminář na téma

# MORAVA A SLEZSKO V LETECH VÁLEČNÝCH A POVÁLEČNÝCH 1939–1948

Z dějin průmyslu, techniky a sociální problematiky

3.–4. LISTOPADU 2020



Zhruba jedno desetiletí, vymezené léty 1939–1948, se stane tématem letošního odborného semináře k otázce dějin průmyslu, techniky a sociální problematiky na Moravě a ve Slezsku. Z časového vymezení se bude jednat o dvě naprosto odlišná období určovaná politickou situací. Šestiletá protektorátní léta byla vystředána polovičním úsekem nejčastěji označovaným jako lidově demokratický systém (podle dobové terminologie), charakteristický coby systém Národní fronty s omezenou (socializující) demokracií, představovaný jakýmsi „předpolím“ příštího komunistického režimu.

Protektorátní systém byl velmi rychle zbavován dosavadního hospodářského liberalismu předmnichovské republiky a musel se přizpůsobovat poměrům nacistického Německa, byl všestranně militarizován a nastolil odvětvovou deformaci ekonomiky. Objem průmyslové výroby v protektorátu Čechy a Morava překročil v roce 1944 o 18 % úroveň z roku 1939, zaměstnanost se zvýšila o 35 %. Již krátce po okupaci bylo vydáno nařízení, podle kterého mohli být do hospodářských podniků dosazováni tzv. nucení správci, používaní zejména proti židovskému majetku. Cesty k ovládnutí českých podniků německým kapitálem byly rozličné: od přímého vyvlastnění a arizace přes změny v akciových společnostech a bankách až po bezprostřední nátlak. Veškerý ekonomický život v protektorátu byl řízen prostřednictvím osmi tzv. ústředními hospodářskými skupinami. Jednoznačně docházelo k preferenci průmyslu, který sloužil válečným potřebám, takže se především jednalo o zbrojní průmysl; dokumentovat lze tento fakt zvyšujícím se počtem zaměstnanců České zbrojovky v Brně, kde se v roce 1943 zvýšil počet zaměstnanců více jak třikrát. Vedle toho byl rozšiřován i strojírenský průmysl, jmenovitě letecký, obory elektrotechniky a chemie. Svůj standard si udržoval potravinářský průmysl (cukrovary, sladovny), oděvnictví (Prostějov) a obuvnictví (firma Baťa ve Zlíně). Naopak řada menších podniků, zejména řemeslných živností, obchodů a služeb, byla uzavírána. Říšskoněmecký kapitál začal prostřednictvím českých bank ovládat průmyslové i jiné podniky; na Moravě se tak například dostal hutnický a strojírenský gigant Vítkovické železárny do rukou Göringova velkokoncernu a začal ovládat polostátní brněnskou Českou zbrojovku a také Moravsko-slezské chemické závody v Ostravě, Vítkovické horní a hutní těžířstvo a doly Severní dráhy Ferdinandovy, v Brně po První brněnské i Královopolskou strojírnou a v Přerově Optikotechnu.

Je třeba i zmínit skutečnost, že z hlediska rozložení pracovních sil pro Moravu i Slezsko zůstával charakteristickým rysem ekonomiky významný podíl zemědělského sektoru. Místo předchozího prvorepublikového volného pohybu pracovních sil bylo již v červenci 1939 vydáno nařízení o všeobecné pracovní povinnosti mládeže od 15 do 25 let, v dalším období se hranice příkazu „neodkladné práce“ zvyšovala až do 50 let a v roce 1943 byla dokonce v rámci totální mobilizace vyhlášena pracovní povinnost u mužů do 65 let a u žen do 45 let. Vedle toho bylo od října 1940 povoleno zaměstnancům prodloužit pracovní dobu o 2 hodiny denně, takže se stala pravidlem pracovní doba v průměru 9,5–12 hodin denně. Do poněkud jiných rovin a hodnot se tak posunula sociální oblast obyvatelstva, do níž náležela vedle problematiky zaměstnanosti (a nezaměstnanosti), nominálních a reálných mezd souvisejících s finančními příjmy rodin vůbec, také otázka nucené práce i mimo domov, prodlužování pracovní doby, vázané hospodářství a přidělový systém potravin a různého druhu zboží denní potřeby.

Krátké poválečné období let 1945–1948 bylo z hlediska změn v ekonomické oblasti protkáno nesmírným množstvím naléhavých, nesnadných a často i zcela výjimečných, politicky motivovaných revolučních opatření a nařízení. Připomeňme si jen ty hlavní: odstraňování válečných škod a obnova hospodářství, konverze válečné ekonomiky do „mírových kolejí“, organizační zvládnutí migrace miliónů lidí, osídlování pohraničí, zabezpečování výživy a dalších aktuálních potřeb obyvatelstva, uskutečňování spravedlivější sociální politiky, upevňování okupací a válkou narušené pracovní morálky. Souběžně s tím probíhaly zmíněné revoluční ekonomické přeměny. Od prvních dnů po osvobození vznikaly na základě prezidentských dekretů národní správy v podnicích „nepřátel a zrádců“ spojené s konfiskacemi jejich majetku, v říjnu 1945 došlo k nejradikálnější změně - ke znárodnění klíčového a velkého průmyslu, bank a pojišťoven. V roce 1947 vstoupila republika dvouletkou do éry národohospodářského plánování. Zásadní zlom v hospodářské politice přinesl únor 1948. Přechod od pluralitního systému k monopolu KSČ předznamenal totalitní hospodářskou a sociální politiku. Začala restrukturalizace průmyslu s výraznou preferencí těžkého průmyslu a s vyhlášením kursu na úplnou socializaci hospodářství.

Přibližně a v krátkosti nastíněné desetiletí s nabytými zásadními změnami nejen v politické, ale i v doprovodné ekonomické sféře, vám jistě nabízí dílčí zpracování s prezentací na semináři.

## PŘEDPOKLÁDANÉ BLOKY PŘEDNÁŠEK SEMINÁŘE:

- I. **Průmysl na Moravě a ve Slezsku a jednotlivá průmyslová odvětví, vývoj techniky** (moravskoslezský průmysl a jeho vývoj, dějiny firem a podniků, technologie výroby a výrobní proces, významní i zapomenutí podnikatelé a jejich osudy, vztah podnikatel versus samospráva a státní správa, přehledka dosažených výsledků formou oblastních a krajinných živnostenských a hospodářských výstav, technické prostředky, jejich vývoj a užití v praxi, významné i zapomenuté objevy v oblasti techniky)
- II. **Architektura a stavitelství** (architektonický vývoj a směry, významní a zapomenutí architekti a jejich dílo, industriální architektura, stavitelé a jejich stavební činnost, významné veřejné stavby, občanská výstavba)
- III. **Dějiny každodennosti a sociální problematika** (volný čas, sociální a dělnická otázka, národnostní problematika, zákonodárství a legislativní proces, bydlení a bytové poměry, dějiny rodiny a vztahy uvnitř rodiny, lékařská péče, hygienické poměry)
- IV. **Dějiny vědy** (aplikovaná věda a společenské vědní disciplíny, významné i zapomenuté osobnosti vědy a jejich osudy, přínos vědy pro společnost a aplikace dosažených výsledků v praxi, významné i zapomenuté objevy, technické a vysoké školství)

Na semináři by měly zaznít jak příspěvky zaměřené obecně, tak příspěvky věnující se konkrétním tématům. Všechny tematické okruhy jsou časově vymezeny obdobím od roku 1939 do roku 1948 a geograficky územím Moravy a Slezska. Uvítáme však i příspěvky, které do daného časového či geografického rámce nespadají.

## POKYNY PRO AUTORY PŘÍSPĚVKŮ A POSTERŮ

Předpokládaná délka jednotlivých odborných příspěvků je 20 minut. Přednášejícím bude k dispozici počítač s dataprojektorem. Pokud budete mít zájem tuto techniku využít, vyznačte to, prosím, v přihlášce.

Prezentace příspěvků bude možná i pomocí posterů. Preferujete-li tuto možnost, vyznačte to, prosím v přihlášce. Rozsah příspěvku je nutné přizpůsobit možnostem panelů – rozměr panelů pro postery je 2075 x 964 mm. Postery budou po celou dobu konání semináře umístěny v předsálí přednáškového sálu a v programu bude vyhrazen čas i na diskusi o posterech.

**Uzávěrka přihlášek pro přednášející je 20. října 2020.**

Přihlášky přednášek zasílejte na adresu:

**Mgr. Radek Slabotínský, Ph.D.**

**Technické muzeum v Brně**

Purkyňova 105, 612 00 Brno – Královo Pole

E-mail: [slabotinsky@tmbrno.cz](mailto:slabotinsky@tmbrno.cz)

Telefon: 541 421 420, 603 769 118, 541 421 411 (vrátnice muzea)

## ORGANIZAČNÍ POKYNY PRO ÚČASTNÍKY SEMINÁŘE:

Místo konání: **Technické muzeum v Brně, Purkyňova 105, Brno–Královo Pole**

Příjezd: od Hlavního vlakového nádraží tramvajovou linkou č. 12 (směr Technologický park), zastávka Technické muzeum. Pokud pojedete osobním vozidlem, je možné po předchozí domluvě na recepci (tel. č.: 541 421 411) parkovat v areálu muzea.

**Uzávěrka přihlášek účastníků bez příspěvku je 27. října 2020.** Po uzavěrci přihlášek bude všem účastníkům zaslán elektronickou poštou program semináře a zároveň bude zpřístupněn na webových stránkách TMB.

## POPLATEK ZA SEMINÁŘ

**200,- Kč pro přednášející / 500,- Kč pro účastníky bez příspěvku**

Prosíme o uhrazení poplatku za seminář převodem na účet Technického muzea v Brně,  
číslo účtu: 197830621/0710  
variabilní symbol: 2910.

**Ve zprávě pro příjemce uveďte své jméno + název instituce (v tomto pořadí)**

Údaje pro bankovní převod ze zahraničí:  
Adresa: Česká národní banka – pobočka Brno  
Rooseveltova 18  
601 10 Brno  
IBAN: CZ48 0710 0000 0001 9783 0621  
BIC: CNBACZPP

**Účastnický poplatek bude možné uhradit pouze na základě Technickým muzeem v Brně vystavené faktury.**

**Při platbě v hotovosti v průběhu konání semináře je výše poplatku stanovena na 300,- Kč pro přednášející a 600,- Kč pro účastníky bez příspěvku.**

Studenti denního studia (bakalářského, magisterského, doktorského) veřejných vysokých škol mají vstup na seminář **zdarma**.

Poplatek za seminář zahrnuje občerstvení po celou dobu konání konference a společenský večer v Technickém muzeu v Brně.

Náklady spojené s účastí na semináři, zejména cestovné a ubytování, si hradí účastníci sami.

## Předběžný program:

### 3. listopadu

10.00 zahájení semináře

10.15–12.00 první blok přihlášených příspěvků a diskuse

12.00–13.15 přestávka na oběd

13.15–15.00 druhý blok přihlášených příspěvků včetně diskuse

15.20–16.40 třetí blok přihlášených příspěvků včetně diskuse

18.00–22.30 společenský večer v prostorách Technického muzea v Brně

#### 4. listopadu

9.00–10.40 čtvrtý blok přihlášených příspěvků včetně diskuse

11.00–12.40 pátý blok přihlášených příspěvků včetně závěrečné diskuse

13.00 ukončení semináře

**Zaslané příspěvky budou publikovány v recenzované kolektivní monografii. Podrobné informace o úpravě příspěvků najdete v Pokynech pro autory, které budou všem přednášejícím včas zaslány. Konečný termín pro odevzdání příspěvků v písemné formě určené k publikaci je předběžně stanoven na 30. dubna 2021.**

Těšíme se na setkání s Vámi v Brně.

Organizační výbor semináře:

Mgr. Radek Slabotínský, Ph.D., Technické muzeum v Brně

Mgr. Radana Červená, Ph.D., Archiv města Brna

Doc. PhDr. František Čapka, CSc., Pedagogická fakulta Masarykovy univerzity